



ASPIRATEUR DE LIQUIDES ET DE POUSSIÈRES AVEC FONCTION DE SOUFFLANTE DE 12 GALLONS

- Montage
- Fonctionnement
- Pièces de rechange

CONSERVEZ CE MODE D'EMPLOI POUR VOUS
Y RÉFÉRER ULTÉRIEUREMENT

Mode d'emploi du Dirt Hawg

Modèle n°

DH12000

Le numéro du modèle et le numéro de série sont indiqués sur le côté gauche de la partie supérieure de l'aspirateur. Il est recommandé d'inscrire ces deux numéros en lieu sûr pour référence ultérieure.

POUR VOTRE SÉCURITÉ

LISEZ ATTENTIVEMENT TOUTES LES INSTRUCTIONS

Table des matières

Sujet	Page	Sujet	Page
Instructions de sécurité	2	Assemblage	5
Introduction	4	Fonctionnement	8
Déballage et vérification du contenu de la boîte	4	Entretien	10
		Pièces de rechange	14
		Garantie	16

INSTRUCTIONS IMPORTANTES RELATIVES À LA SÉCURITÉ CONSERVER CES INSTRUCTIONS

Il faut lire et comprendre ce mode d'emploi et toutes les étiquettes figurant sur l'aspirateur de liquides et de poussières avant de l'utiliser. Pour utiliser cet aspirateur en toute sécurité, l'utilisateur doit faire preuve de bon sens, rester alerte et savoir comment l'appareil fonctionne. N'utilisez votre aspirateur de liquides et de poussières que de la façon qui est décrite dans ce mode d'emploi. Afin de réduire le risque de blessures personnelles ou d'endommagement de votre aspirateur de liquides et de poussières, n'utilisez que des accessoires recommandés par DIRT HAWG.

MOTS de signalisation pour la sécurité

DANGER : Signifie que si les informations relatives à la sécurité ne sont pas respectées, quelqu'un **sera** grièvement blessé, ou même tué.

AVERTISSEMENT : Signifie que si les informations relatives à la sécurité ne sont pas respectées, quelqu'un **sera peut-être** grièvement blessé, ou même tué.

MISE EN GARDE : Signifie que si les informations relatives à la sécurité ne sont pas respectées, quelqu'un **risque d'être** blessé.

Il faut suivre les précautions fondamentales en matière de sécurité lors de l'utilisation de l'aspirateur de liquides et de poussières, notamment :

AVERTISSEMENT – Pour réduire le risque d'incendie, de choc électrique ou de blessure :

- Ne laissez pas l'aspirateur en marche pendant que vous êtes absent.
- N'aspirez pas, et n'utilisez pas cet aspirateur de liquides et de poussières à proximité de gaz ou de liquides inflammables ou combustibles, ou de poussières explosives, comme de l'essence ou d'autres carburants, un allume-barbecue liquide, des produits de nettoyage, de la peinture à l'huile, du gaz naturel, de l'hydrogène ou des poussières explosives telles que de la poussière de charbon, de la poussière de magnésium, de la poussière céréalière ou de la poudre pour les armes à feu. Des étincelles à l'intérieur du moteur risquent d'enflammer les vapeurs ou les poussières inflammables.

- N'aspirez jamais des objets brûlants ou fumants tels que des cigarettes, des allumettes ou des cendres encore chaudes.
- Gardez le cordon d'alimentation loin des surfaces chauffées.
- N'exposez pas l'aspirateur à la pluie. Conservez-le à l'intérieur.
- Ne débranchez pas l'aspirateur en tirant sur le cordon d'alimentation. Pour le débrancher, saisissez la fiche, et non le cordon.
- N'utilisez pas l'aspirateur si le cordon d'alimentation, la fiche ou d'autres pièces sont endommagés.
- Si votre aspirateur de liquides et de poussières ne fonctionne pas comme il faut, si quelqu'un l'a fait tomber, s'il a été endommagé, laissé à l'extérieur ou plongé dans l'eau, ou si des pièces sont absentes, retournez-le à un centre de service à la clientèle indépendant.
- Ne tirez pas l'aspirateur et ne le portez pas en vous servant du cordon d'alimentation. Ne vous servez pas du cordon d'alimentation comme s'il s'agissait d'une poignée. Ne refermez pas une porte sur le cordon d'alimentation, et ne faites pas passer le cordon sur des rebords ou des coins tranchants.
- Ne faites pas rouler l'aspirateur de liquides et de poussières sur le cordon d'alimentation.
- Ne manipulez pas la fiche ou l'aspirateur de liquides et de poussières lorsque vos mains sont mouillées.
- N'aspirez pas de matériaux toxiques afin de réduire les risques pour la santé qui sont causés par les vapeurs ou la poussière.
- Ne pas utiliser ou ranger près de matériaux dangereux.
- N'utilisez pas cet aspirateur de liquides et de poussières lorsque le filtre est déchiré, ou en l'absence d'un filtre correctement installé, sauf pour aspirer des liquides, tel qu'indiqué dans la section de ce mode d'emploi sur le fonctionnement de l'appareil.
- Ne permettez pas à des enfants de jouer avec cet aspirateur. Il faut faire très attention lorsqu'il est utilisé par un enfant ou à proximité d'un enfant.

- Pour réduire le risque de blessure pouvant résulter d'une mise en marche accidentelle, débranchez le cordon d'alimentation avant de changer ou de nettoyer le filtre.
- Ne vous éloignez pas de l'aspirateur lorsqu'il est branché. Débranchez-le lorsqu'il n'est pas utilisé et avant toute opération d'entretien. Arrêtez l'aspirateur avant de le débrancher.
- N'obstruez pas les orifices de ventilation par de quelconques objets. N'aspirez pas si des orifices de ventilation sont obstrués; assurez-vous qu'il n'y a pas de poussière, de peluche, de cheveux ou quoi que ce soit qui risque de réduire le débit de circulation de l'air.
- Gardez les cheveux, les vêtements lâches, les doigts et toutes les parties du corps à distance des orifices et des pièces mobiles.
- Pour réduire le risque de chute, faites extrêmement attention lors du nettoyage dans les escaliers.

Quand vous utilisez cet appareil comme une soufflante :

- Appliquez la décharge d'air uniquement en direction de votre aire de travail.
- Ne projetez pas l'air dans la direction des personnes présentes.
- Lorsque vous utilisez la soufflante, gardez les enfants à distance.
- N'utilisez la soufflante que pour les travaux au cours desquels vous devez disperser de la poussière et des débris.
- N'utilisez pas l'aspirateur de liquides et de poussières comme un vaporisateur.

Cet aspirateur de liquides et de poussières est doublement isolé, ce qui élimine le besoin d'un système séparé de mise à la terre. N'utilisez que des pièces de rechange identiques. Lisez les instructions d'entretien des aspirateurs de liquides et de poussières

Lorsque vous faites fonctionner un aspirateur ou une soufflerie de service, des corps étrangers peuvent être projetés dans les yeux, ce qui peut entraîner des lésions oculaires graves. Portez toujours des lunettes de sécurité conformes à la norme ANSI Z87.1 (ou, au Canada, CSA Z94.3) avant de mettre un aspirateur en marche. Les lunettes ordinaires ne sont munies que de verres résistants aux chocs – ce ne sont pas des lunettes de protection. Il est possible de se procurer des lunettes de protection dans de nombreux magasins. Le port de lunettes ordinaires ou de lunettes de protection non conformes à la norme ANSI ou CSA risque de causer de graves blessures à l'utilisateur en cas de bris.



à isolation double avant d'effectuer une quelconque opération d'entretien.

Utilisez cet aspirateur de liquides et de poussières tel que cela est décrit dans ce mode d'emploi.

Observez les avertissements suivants qui figurent sur le capot du moteur de l'aspirateur de liquides et de poussières.



DOUBLEMENT ISOLÉ. MISE À LA TERRE NON NÉCESSAIRE.

N'UTILISEZ QUE DES PIÈCES DE RECHANGE IDENTIQUES LORS DE L'ENTRETIEN

AVERTISSEMENT : Ne pas exposer à la pluie pour réduire le risque de choc électrique – conserver à l'intérieur.

AVERTISSEMENT : Pour assurer sa propre sécurité, l'utilisateur doit lire le mode d'emploi et en comprendre le contenu. Ne pas aspirer les cendres chaudes, le charbon ou les matériaux toxiques, inflammables ou présentant de quelconques autres dangers. Ne pas utiliser à proximité de vapeurs ou de liquides explosifs.

MISE EN GARDE :

- N'aspirez jamais de poussières de plaques de plâtre, de suie ou de cendres de cheminée froides lorsqu'un filtre pour aspirateur de liquides et de poussières standard est en place. Il s'agit d'une poussière très fine qui ne sera pas capturée par le filtre et qui risque d'endommager votre aspirateur. Veuillez vous rapporter à la section intitulée « Fonctionnement » pour voir quel filtre utiliser

Pour réduire le risque de dommages auditifs, portez des protecteurs antibruit lorsque l'aspirateur est utilisé pendant très longtemps ou lorsqu'il est employé dans un endroit très bruyant.

Portez un masque de protection contre la poussière si l'aspirateur est utilisé dans un environnement poussiéreux.

N'utilisez que des rallonges électriques prévues pour un emploi à l'extérieur. Des rallonges en mauvais état ou dont le calibre des fils est insuffisant peuvent poser des risques d'incendie et de choc électrique. Vérifiez l'état général de toute rallonge utilisée. L'emploi d'une rallonge causera une diminution de la puissance. Afin de limiter cette diminution au minimum, référez-vous au tableau suivant pour choisir une rallonge avec le calibre de fil minimum suivant :

Longueur de la rallonge	Diamètre du fil (A.W.G.)
0-50 pi	14
50-100 pi	12

Introduction

Cet aspirateur a été conçu pour une utilisation ménagère uniquement. Il peut être utilisé pour l'aspiration de matières légères humides ou sèches, et il peut également faire fonction de soufflante. Sa conception légère lui permet d'être utilisé pour la plupart des travaux ménagers d'aspiration. Familiarisez-vous avec les fonctions suivantes de ce produit, et lisez le mode d'emploi du début à la fin pour obtenir des détails précis sur l'utilisation de votre nouvel aspirateur de liquides et poussières.

REMARQUE IMPORTANTE Prière de lire attentivement

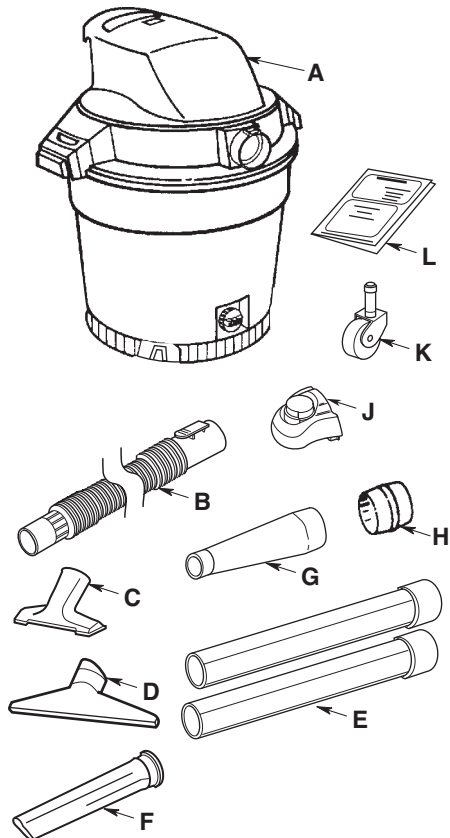
Les chocs causés par l'électricité statique sont fréquents – Dans les endroits secs ou lorsque l'humidité relative de l'air est très basse. Pour réduire la fréquence des chocs statiques dans un environnement résidentiel, il est recommandé d'ajouter de l'humidité dans l'air en utilisant un humidificateur puissant.

Déballage et vérification du contenu de la boîte

Vider complètement la boîte en carton. Inspecter chaque élément en le comparant à la liste incluse dans la boîte en carton. Téléphoner au 1-888-240-0148 ou envoyer un message électronique à www.dirtthawg.com si de quelconques éléments sont absents ou endommagés.

Liste du contenu de la boîte en carton

Légende	Description	Qté
A	Ensemble d'aspirateur	1
B	Ensemble de tuyau	1
C	Suceur à usages multiples	1
D	Suceur humide	1
E	Baguettes de rallonge	2
F	Suceur plat	1
G	Suceur de soufflante	1
H	Adaptateur mâle/mâle	1
J	Pied à roulettes avec compartiment	4
K	Roulette	4
L	Mode d'emploi	1



Assemblage de la cage/flotteur

AVERTISSEMENT : Pour sa propre sécurité, l'utilisateur ne doit jamais brancher la fiche dans une prise de courant avant d'avoir terminé toutes les étapes de la procédure de montage, et avant d'avoir lu les instructions relatives à la sécurité et au fonctionnement et de les avoir bien comprises. L'aspirateur ne doit pas être mis en marche si des pièces sont absentes ou endommagées.

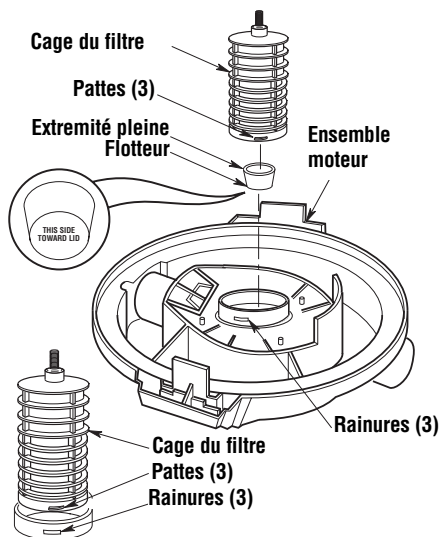
AVERTISSEMENT : Pour éviter l'amputation ou la laceration de vos doigts, ne pas faire fonctionner l'aspirateur en l'absence de l'élément cage de filtre/flotteur.

1. Placez l'ensemble moteur de l'aspirateur à l'envers dans le tambour.
2. Localisez le flotteur. Recouvrez l'ouverture située au centre du couvercle à l'aide du flotteur, la surface affichant les mots « This Side Towards Lid – Ce côté vers le couvercle » étant placée en contact avec l'orifice.

AVERTISSEMENT : Pour réduire le risque de blessures corporelles ou d'endommagement de l'aspirateur, veiller à garder les mains, les doigts et tous les autres objets en dehors de l'ouverture centrale lors de l'assemblage du flotteur.

3. Alignez les pattes de la cage du filtre avec les rainures dans l'anneau central du couvercle.
4. Pour une mise en place solide, poussez la cage du filtre jusqu'à ce que les pattes s'insèrent dans les rainures en faisant un bruit sec.

REMARQUE : Si la cage de filtre a besoin d'être retirée ou remplacée, utilisez un tournevis à lame plate et insérez la lame à proximité de l'une des pattes situées entre la cage du filtre et l'anneau central du couvercle. Faites levier avec la lame sur la patte pour la retirer de la fente. Inclinez la cage et séparez-la du couvercle en la soulevant. Pour remettre la cage en place, suivez les instructions relatives à l'assemblage de l'élément flotteur/cage.

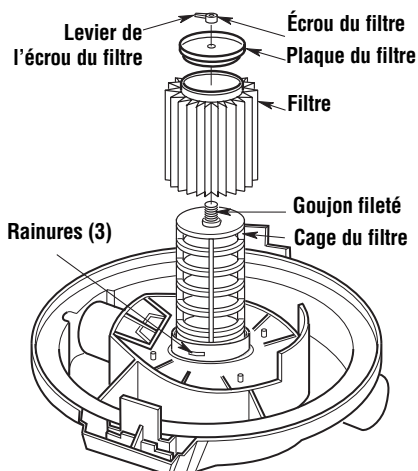


Assemblage du filtre

1. Faites glisser soigneusement le filtre par dessus la cage du filtre, en prenant soin de commencer ce mouvement au-dessus de la bague centrale recouvrant les trois fentes et d'arrêter lorsque le filtre bute contre le couvercle.
2. Placez le trou de la plaque du filtre par dessus le goujon fileté de la cage du filtre.
3. Appuyez doucement sur la plaque du filtre pour asseoir l'anneau en caoutchouc du filtre à l'intérieur de la rainure circulaire de la plaque du filtre.
4. Placez l'écrou du filtre sur le goujon fileté et serrez. Serrez uniquement à la main.

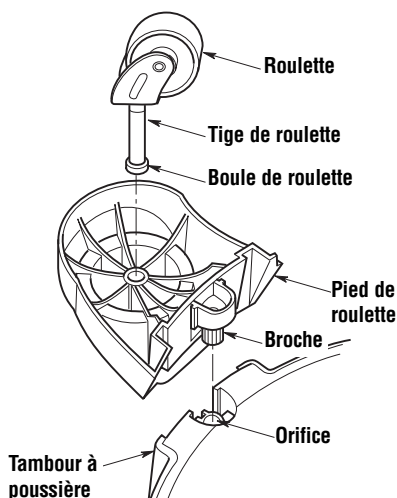
REMARQUE : Le levier de l'écrou du filtre doit être orienté dans la direction opposée à celle de la plaque, de la façon illustrée.

IMPORTANT : Ne serrez pas excessivement car cela risquerait de déformer ou de casser la plaque du filtre, la cage du filtre ou le filtre.



Assemblage des roulettes/pieds à roulettes

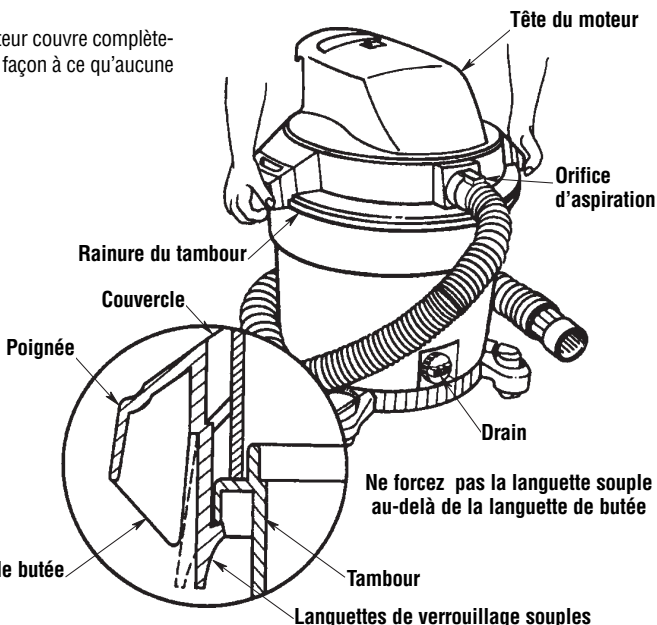
1. Retirez l'ensemble moteur du tambour à poussière et mettez-le de côté.
2. Retournez le tambour à poussière sens dessus-dessous sur le sol.
3. Insérez les pieds de roulettes aux endroits indiqués sur le dessous du tambour (4 emplacements).
4. Appuyez sur le pied de roulette jusqu'à ce qu'il soit exactement au même niveau que le fond du tambour à poussière.
5. Insérez la tige des roulettes à l'intérieur du pied des roulettes, tel qu'illustré (4 emplacements).
6. Appuyez sur les roulettes jusqu'à ce que la boule de la tige à roulettes soit insérée complètement.
7. Remettre le tambour dans le bon sens.



Assemblage de l'aspirateur de liquides et de poussières

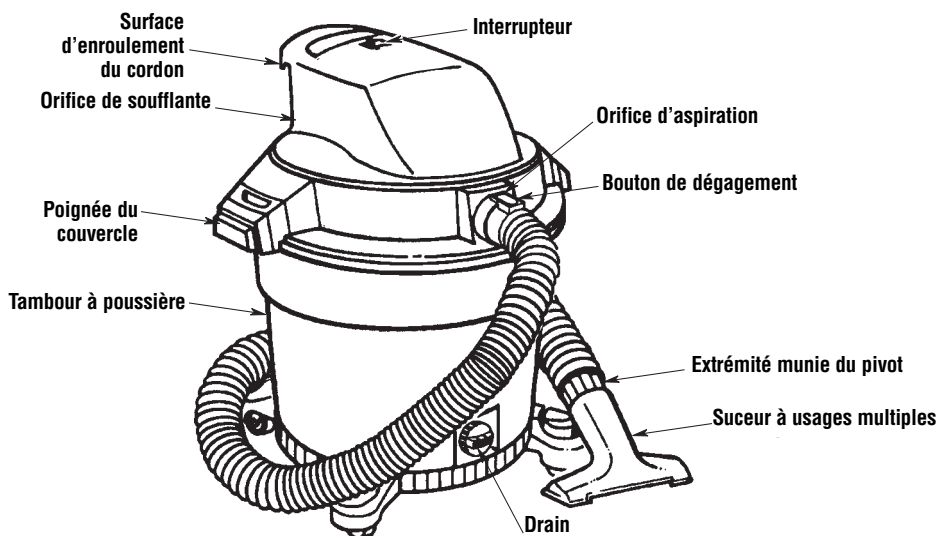
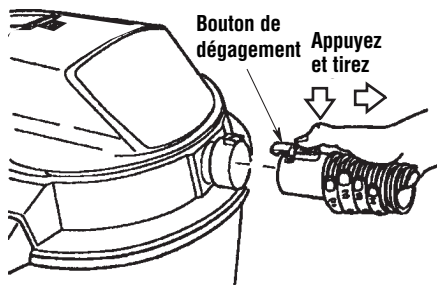
1. Alignez l'orifice d'aspiration dans l'ensemble moteur de façon à ce que le bouchon de vidange et l'orifice d'aspiration soient situés sur le devant du tambour.
2. Placez l'ensemble moteur sur le dessus du tambour, les poignées étant serrées étroitement contre la rainure du tambour.
3. Veillez à ce que l'ensemble moteur couvre complètement le dessus du tambour de façon à ce qu'aucune fuite ne puisse se produire.
4. Poussez sur le dessus des poignées de façon à ce que les languettes de verrouillage soient accrochées sur la lèvre de la rainure du tambour.
5. Veillez à ce que les languettes de verrouillage aient été encliquetées en place de manière à éviter que l'ensemble moteur ne se détache (cf. encart ci-dessous).

Remarque : l'ensemble moteur doit être aligné avec le tambour pour assurer une fixation correcte.



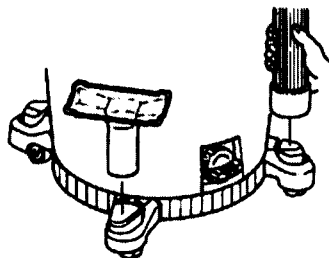
Assemblage de l'aspirateur de liquides et de poussières (suite)

6. Insérez l'extrémité du tuyau verrouillable munie du bouton-poussoir à l'intérieur de l'orifice d'entrée de l'aspirateur. Le tuyau devrait se mettre en place en faisant un bruit sec. Pour retirer le tuyau de l'aspirateur, appuyez sur le bouton de dégagement sur l'ensemble de tuyau et sortez le tuyau de l'orifice d'entrée de l'aspirateur en tirant dessus, tel qu'illustré.
7. Il suffit de bien mettre en place le suceur à usages multiples ou d'autres accessoires à l'extrémité opposée du tuyau pour que l'aspirateur soit prêt à l'emploi.



Rangement de vos accessoires

1. Pour ranger les manches de rallonge et les accessoires, faites-les glisser dans les parties crénelées des pieds à roulettes.
2. Pour retirer les accessoires, faites-les tourner légèrement et tirez vers le haut.



Fonctionnement

AVERTISSEMENT

Pour réduire le risque d'incendie ou d'explosion, il ne faut pas utiliser cet aspirateur dans des endroits où il y a présence de gaz ou de vapeurs inflammables, ou de la poussière explosive en suspension. Citons, parmi les gaz ou vapeurs inflammables, et sans que cette liste ne soit limitative : l'allume-barbecue liquide, les produits de nettoyage tels les solvants, la peinture à l'huile, l'essence, l'alcool et les atomiseurs. Citons, parmi les poussières explosives (à nouveau, de manière non limitative) : le charbon, le magnésium, et la poudre d'armes à feu. Il ne faut pas aspirer de poussières explosives, de liquides inflammables ou combustibles, ou de cendres chaudes. Ne pas utiliser cet aspirateur comme pulvérisateur de liquide inflammable ou combustible. Ne pas aspirer de matériaux toxiques pour réduire les risques pour la santé qui sont associés aux vapeurs ou aux poussières.

MISE EN GARDE : Pour réduire le risque de dommages auditifs, porter des protecteurs antibruit lorsque l'aspirateur est utilisé pendant très longtemps ou lorsqu'il est employé dans un endroit très bruyant. Pendant le fonctionnement de tout aspirateur de service, des corps étrangers risquent d'être projetés dans les yeux et causer de graves lésions. Portez toujours des lunettes de sécurité conformes à la norme ANSI Z87.1 (ou, au Canada, CSA Z94.3) avant de mettre cet aspirateur en marche

Pour réduire le risque de choc électrique, cet appareil est muni d'une fiche polarisée (une lame est plus large que l'autre). La fiche n'entrera dans une prise polarisée que d'une seule manière. Inverser la fiche si elle n'entre pas complètement dans la prise. Si elle n'entre toujours pas, communiquer avec un électricien qualifié pour installer une prise de courant appropriée. Ne pas altérer la fiche de quelque manière que ce soit.

Après avoir branché le cordon d'alimentation dans la prise de courant, mettez l'appareil sous tension en appuyant sur l'interrupteur pour le faire passer de la position « 0 » à la position « I ». Les deux symboles internationaux qui figurent sur l'interrupteur indiquent, respectivement, la position de marche et la position d'arrêt de votre aspirateur.

 = ARRÊT |  = MARCHÉ

Aspiration de matériaux secs

1. Le filtre doit toujours être dans la position correcte afin de réduire le risque de fuites et d'endommagement de l'aspirateur.
2. Si vous souhaitez utiliser votre aspirateur pour aspirer de la poussière très fine, il sera nécessaire que vous remplaciez le filtre d'origine par un filtre à deux étages. De plus, il se peut que vous deviez vider le tambour et nettoyer le filtre à des intervalles plus fréquents de façon à maintenir la performance optimale de l'aspirateur.

REMARQUE : le filtre doit être sec de façon à pouvoir aspirer des matériaux secs. Si l'aspirateur est employé pour ramasser de la poussière alors que le filtre est

humide, le filtre se bouchera très vite et il sera ensuite très difficile à nettoyer.

3. Si le filtre est humide mais s'il est nécessaire d'utiliser l'aspirateur pour ramasser des matériaux secs, il est possible de sécher rapidement le filtre en laissant l'aspirateur en marche sans tuyau attaché pendant une dizaine de minutes. L'air frais aspiré à l'intérieur de l'aspirateur facilitera le séchage du filtre.

REMARQUE : le filtre à deux épaisseurs vendu en option sera plus efficace pour arrêter les particules très fines que le filtre d'origine (pièce de rechange n° DHF5000). Vous pouvez vous procurer des filtres de rechange dans les magasins qui vendent les aspirateurs de liquides et de poussières Dirt Hawg ou en appelant le service à la clientèle de Dirt Hawg responsable des aspirateurs de liquides et de poussières.

Aspiration de liquides

1. Si vous avez l'intention d'aspirer de petites quantités de liquide, vous pouvez laisser le filtre en place.
2. Si vous avez l'intention d'aspirer de grandes quantités de liquide, nous vous recommandons de retirer le filtre. Si vous ne retirez pas le filtre, il deviendra saturé et de la buée risque de se former dans le système d'évacuation.

MISE EN GARDE : ne pas retirer la cage de filtre ou le flotteur. Leur fonction est d'interrompre le débit d'air quand le tambour est rempli de liquides.

3. Après avoir utilisé l'aspirateur pour aspirer des liquides, vous devez laisser sécher le filtre afin de réduire le risque de moisissure et d'éviter d'endommager le filtre.
4. Quand le liquide aura atteint un niveau prédéterminé dans le tambour, le mécanisme de flottage se soulèvera automatiquement pour couper le débit d'air. Quand cela se produit, éteignez l'aspirateur, débranchez le cordon d'alimentation et videz le tambour. Vous saurez que le flotteur s'est soulevé quand la circulation d'air aura cessé et quand la tonalité du moteur sera plus aiguë à cause d'une vitesse de moteur plus élevée.

IMPORTANT : Pour réduire le risque d'endommager l'aspirateur, il ne faut pas faire fonctionner le moteur pendant que le flotteur est en position élevée.

Fonctionnement (suite)

Vidange du tambour

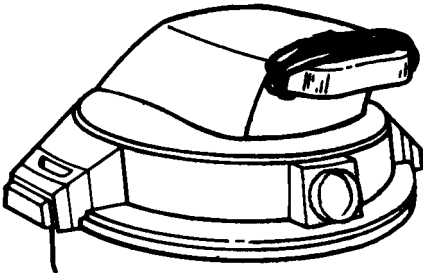
AVERTISSEMENT : Pour réduire le risque de blessure en raison d'une mise en marche accidentelle, débrancher le cordon électrique avant de vider le tambour.

1. Cet aspirateur est équipé d'un drain permettant l'évacuation des liquides. Il vous suffit de dévisser le bouchon de vidange et de soulever légèrement le côté opposé pour vider le tambour.
2. Une autre option serait de retirer l'ensemble moteur. Tirez les languettes de verrouillage souples dans la direction opposée à l'ensemble de chaque côté du couvercle de façon à le dégager du tambour.
3. Tout en tenant les languettes à distance, soulevez l'ensemble moteur en l'éloignant du tambour.
4. Déposez l'ensemble moteur à l'envers sur une surface propre pendant que vous videz le tambour.
5. Jetez le contenu du tambour à la poubelle.

AVERTISSEMENT : Pour réduire le risque de chute ou de blessure au dos, il ne faut pas soulever un aspirateur plein de liquide ou de débris. Ramasser ou drainer suffisamment de contenu hors de l'aspirateur afin de rendre l'aspirateur assez léger pour le soulever confortablement.

Enroulement du cordon autour de la poignée de transport

Votre aspirateur de liquides et de poussières est muni d'une surface d'enroulement du cordon autour de la poignée de transport pratique qui est située à l'arrière de l'aspirateur. Il suffit d'enrouler le cordon d'alimentation autour de la poignée et d'encliqueter le connecteur sur la fiche à un endroit du cordon enroulé pour que ce dernier se tienne en place, dûment rangé.



Déplacement de l'aspirateur

S'il s'avérait nécessaire de soulever l'aspirateur pour le déplacer, NE LE SOULEVEZ PAS par les poignées du couvercle à moins que le tambour à poussière ne soit vide. Pour éviter de laisser tomber l'aspirateur au cas où les mécanismes de verrouillage s'ouvriraient ou au cas où une pièce se casserait, soulevez l'aspirateur par la lèvre du tambour à poussière.

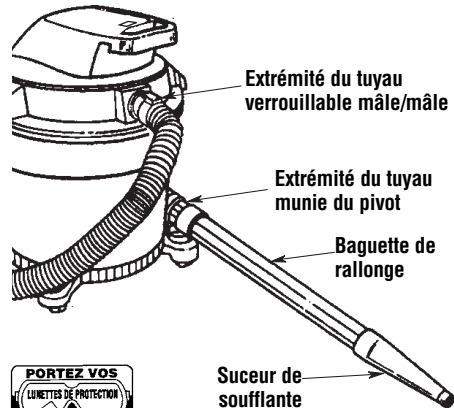
Fonction de soufflante

Votre aspirateur est muni d'un orifice de soufflerie. Il peut servir à disperser de la sciure et d'autres débris. Suivez les instructions ci-dessous pour vous servir de votre aspirateur comme soufflante.

AVERTISSEMENT : Portez toujours des lunettes de protection conformes à la norme ANSI Z87.1 (ou, au Canada, ACNOR Z94.3) avant d'utiliser cet aspirateur comme soufflante.

AVERTISSEMENT : Pour réduire le risque de blesser les personnes présentes quand vous utilisez la soufflante, demandez-leur de se tenir en dehors de la trajectoire des débris projetés.

1. Localisez l'orifice de soufflerie de votre aspirateur.
2. Insérez l'adaptateur mâle/mâle dans l'extrémité du tuyau munie de l'adaptateur de languette de verrouillage. Insérez l'extrémité opposée de l'adaptateur mâle/mâle dans l'orifice de soufflerie de l'aspirateur.
3. (En option) Fixez la baguette de rallonge à l'extrémité opposée du tuyau, puis placez le suceur de soufflante sur la baguette.
4. Allumez votre aspirateur et vous serez prêt à vous en servir comme soufflante.



Entretien

Filtre

AVERTISSEMENT : Pour réduire le risque de blessure en raison d'une mise en marche accidentelle, débrancher le cordon électrique avant de remplacer le filtre ou de le nettoyer.

REMARQUE : Le filtre est fait d'un matériau de qualité supérieure conçu pour intercepter les très petites particules de poussière. Le filtre peut être utilisé pour l'aspiration de débris solides ou liquides. Manipuler le filtre avec précaution lors de son nettoyage ou de son installation. Les plis du filtre peuvent être froissés pendant l'installation, mais cela n'aura aucune conséquence sur le rendement du filtre.

Nettoyage

Il faut nettoyer souvent le filtre pour ne pas altérer le rendement optimal de l'aspirateur.

Faites toujours sécher le filtre avant de le ranger ou de ramasser des débris secs.

IMPORTANT : Inspecter le filtre après le nettoyage pour s'assurer qu'il n'est pas déchiré ou troué. Ne pas utiliser un filtre déchiré ou troué. Même un petit trou peut permettre à beaucoup de poussière de sortir de l'aspirateur. Remplacer le filtre immédiatement dans ce cas.

Retrait

Pour retirer le filtre afin de le nettoyer ou de le remplacer, dévissez l'écrou du filtre de la cage du filtre, retirez la plaque du filtre et soulevez le filtre.

AVERTISSEMENT : Il ne faut pas retirer la cage du filtre. Elle sert à empêcher l'utilisateur de se coincer les doigts dans la roue de la soufflante.

IMPORTANT : Pour réduire le risque d'endommager le moteur et la roue de la soufflante, toujours réinstaller le filtre avant d'utiliser l'aspirateur pour ramasser des objets secs.

Nettoyage d'un filtre sec

1. Il est possible de retirer certains débris secs sans enlever le filtre de l'aspirateur. Donnez un coup avec la main sur la partie supérieure du couvercle pendant que l'aspirateur est arrêté.
2. Pour obtenir d'excellents résultats lors du nettoyage après l'accumulation de poussière, nettoyez le filtre dans un endroit non clos. Le nettoyage DOIT être effectué à l'extérieur – et non dans une salle de séjour.
3. Après avoir retiré le filtre de l'aspirateur, retirez les débris secs en secouant doucement le filtre contre la paroi intérieure de votre tambour à poussière. Les débris se détacheront et tomberont.
4. Pour effectuer un nettoyage complet du filtre sec lorsqu'il est couvert de particules très fines (pas de débris), faire couler de l'eau à travers le filtre tel qu'indiqué sous la rubrique « Nettoyage d'un filtre humide ».

Nettoyage d'un filtre humide

Une fois le filtre retiré, faites couler de l'eau à travers le filtre à l'aide d'un tuyau d'arrosage ou d'un robinet. Veillez à ce que la pression de l'eau sortant du tuyau d'arrosage ne soit pas trop forte pour ne pas endommager le filtre. Souvenez-vous : pour sécher rapidement un filtre, il faut le réinstaller sur l'aspirateur et laisser l'appareil fonctionner pendant approximativement 10 minutes. L'air propre séchera le filtre lorsqu'il sera projeté à travers celui-ci.

Installation

Veillez vous rapporter à la section de ce mode d'emploi intitulée « Assemblage du filtre ».

Laissez sécher le filtre avant de le réinstaller et de ranger l'aspirateur.

Entretien (suite)

Nettoyage et désinfection de l'aspirateur de liquides et de poussières

Pour conserver l'esthétique optimale de votre aspirateur de poussières et de liquides, nettoyez la surface extérieure de l'aspirateur à l'aide d'un chiffon imbibé d'eau tiède savonneuse.

Procédure de nettoyage du tambour :

1. Videz les débris.
2. Nettoyez soigneusement le tambour à poussière à l'aide d'un savon doux et d'eau tiède.
3. Essuyez avec un chiffon sec.

Avant de ranger l'aspirateur pour une période prolongée, ou dans les cas nécessaires (par exemple après l'aspiration d'eaux usées), vous devez désinfecter le tambour.

Pour désinfecter le tambour :

1. Versez un gallon (environ 4 litres) d'eau et une cuillerée à thé de produit à blanchir à l'eau de javel dans le tambour.
2. Laissez la solution agir pendant 20 minutes, en remuant doucement de temps à autre pour vous assurer que toutes les surfaces du tambour restent humides.
3. Videz le tambour au bout de 20 minutes. Rincez à l'eau jusqu'à ce que l'odeur d'eau de javel ait disparu. Laissez sécher le tambour complètement avant de sceller le moteur sur le tambour.

Roulettes

Si les roulettes sont bruyantes, vous pouvez mettre une goutte d'huile sur l'arbre porte-galet pour atténuer le bruit.

AVERTISSEMENT : Pour assurer la SÉCURITÉ et la FIABILITÉ de ce produit, toutes les réparations et tous les réglages doivent être effectués dans un centre de service à la clientèle indépendant qui utilise toujours des pièces de rechange Dirt Hawg.

Entretien (suite)

Suceur humide

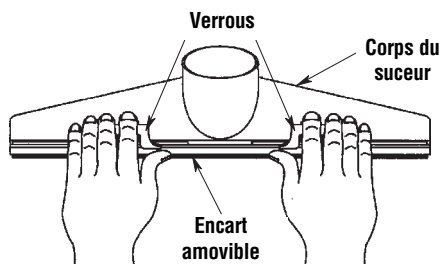
Pour aspirer des liquides répandus sur une surface lisse, utilisez le suceur accessoire humide de 2,5 po qui accompagne l'aspirateur de liquides et de poussières. Pour l'utiliser, attachez simplement le suceur à l'extrémité d'une baguette de rallonge.

Raccordez la deuxième baguette de rallonge à la première et connectez le tuyau de 2,5 po x 7 pi à la baguette de rallonge.

Pour aspirer les liquides, faites glisser le suceur sur toute la surface à nettoyer. La raclette séchera la surface au fur et à mesure que passera l'aspirateur.

Vous pouvez vous procurer un caoutchouc de rechange pour le suceur à raclette en communiquant avec le service d'aide à la clientèle de Dirt Hawg responsable des aspirateurs de liquides et de poussières. (Pièce de rechange n° 822256). Si le caoutchouc s'use d'un côté, il peut être retourné de l'autre côté ou remplacé. Pour retourner ou remplacer la raclette :

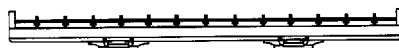
1. Posez le suceur humide sur une surface plane en orientant l'orifice d'admission circulaire vers le haut et les deux verrous près des mains, tel qu'illustré.



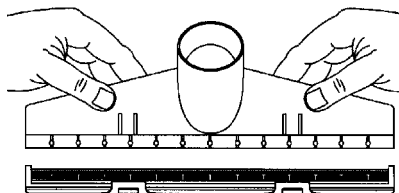
2. En utilisant les deux mains, placez chaque pouce sur l'encart amovible (au-dessous des verrous) et deux doigts de chaque main sur chaque verrou, puis soulevez et dégagez les deux verrous des pattes de fixation situées sur le corps du suceur.
3. Tirer doucement sur les verrous pour retirer l'encart.

Suivre la procédure suivante pour réinstaller correctement l'encart amovible :

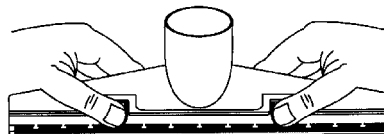
1. Placez l'encart amovible sur une surface plane en orientant les broches vers le haut et les verrous du côté des mains, tel qu'illustré. Placez la raclette en caoutchouc sur l'encart en engageant les broches dans les orifices correspondants dans la raclette (assurez-vous que le nouveau bord d'attaque soit situé du côté le plus éloigné de l'utilisateur).



2. A deux mains, abaissez le corps du suceur sur l'encart et la raclette, en gardant l'orifice circulaire du suceur du côté rapproché. Les doigts placés du côté opposé pendant que les pouces maintiennent les verrous de l'encart amovible, faites basculer le suceur de façon à ce que les verrous soient sur le dessus et que l'orifice d'admission circulaire soit positionné vers l'utilisateur. Assurez-vous que la raclette tienne correctement sur les broches de l'encart.

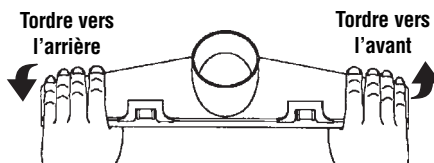


3. Appuyez avec chaque pouce au-dessous des pattes de fixation jusqu'à ce que vous puissiez observer et entendre que l'encart amovible a bien été encliqueté et mis en place dans le corps du suceur. Faites passer les verrous par dessus les pattes de fixation pour les remettre dans leur position d'origine.



4. Inspectez les broches de l'encart pour vous assurer qu'elles tiennent dans les orifices de la raclette et dans les fentes correspondantes du corps du suceur.

REMARQUE : Si les broches ne sont pas dans la bonne position, tenez l'ensemble du suceur avec les deux mains et tordez légèrement chaque côté en sens contraire. Les broches de l'encart devraient alors prendre la place qui leur est prévue.




Le suceur humide peut maintenant aspirer des liquides.

Pièces de rechange

Aspirateur de liquides et de poussières avec fonction de soufflante de 12 gallons de Dirt Hawg Modèle n° DH12000

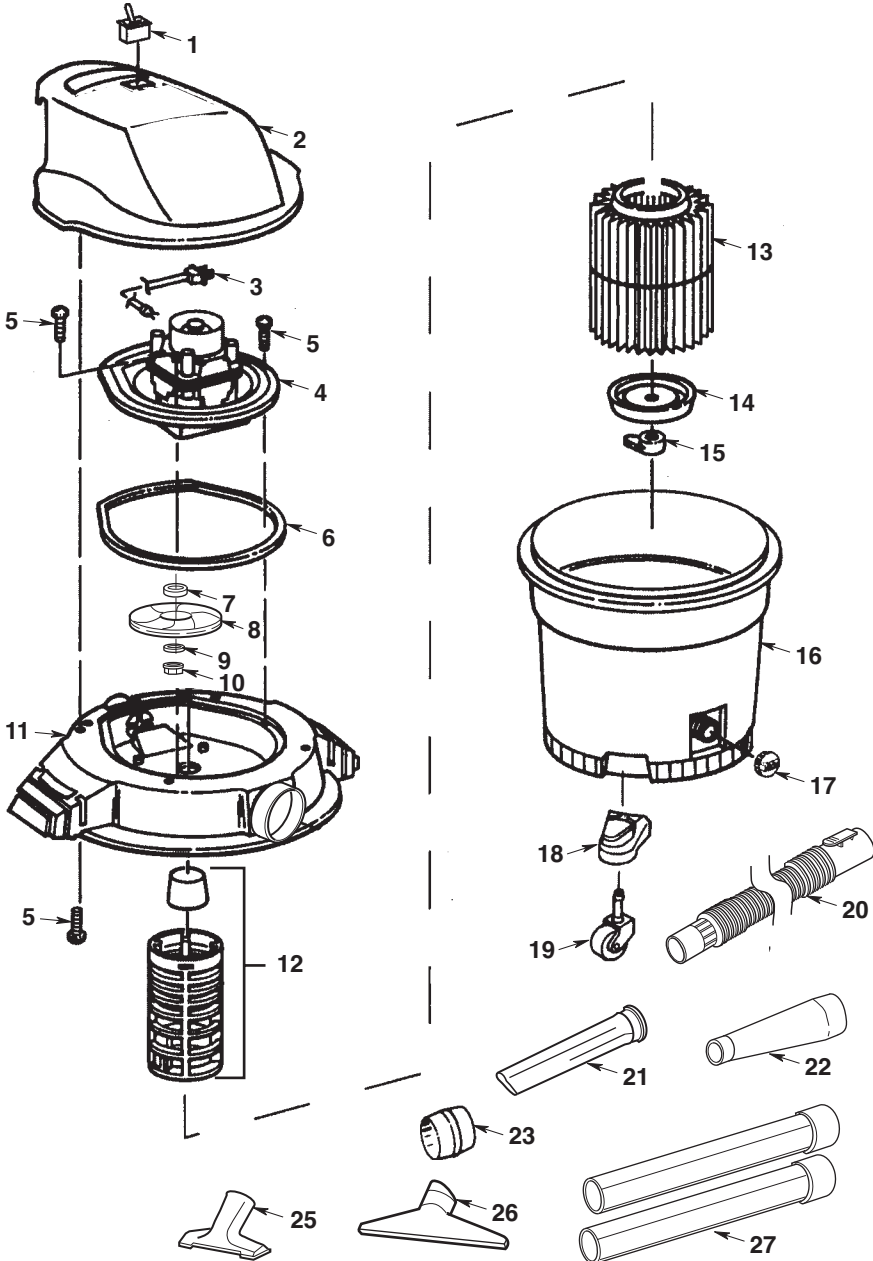
AVERTISSEMENT RÉPARATION DE L'ASPIRATEUR DE LIQUIDES ET DE POUSSIÈRES DOUBLEMENT ISOLÉ

Dans un aspirateur de liquides et de poussières doublement isolé, on trouve deux systèmes d'isolation au lieu d'une mise à la terre. Aucun moyen de mise à la terre n'est prévu sur un appareil électroménager doublement isolé, et il ne faut pas en ajouter. La réparation d'un aspirateur de liquides et de poussières doublement isolé nécessite une connaissance approfondie du système et beaucoup de prudence. Une telle réparation ne doit être entreprise que par un technicien agréé. Les pièces de rechange pour un aspirateur de liquides et de poussières doublement isolé doivent être les mêmes que les pièces qu'elles remplacent. Les mots « DOUBLE INSULATED » (double isolation) figurent sur l'aspirateur de liquides et de poussières doublement isolé, et le symbole  (un carré à l'intérieur d'un autre carré) peut également figurer sur l'appareil.

Légende n°	Pièce n°	Description
1	73180	Interrupteur à bascule
2	509855	Couvercle de moteur (comprend le numéro de légende 1)
3	829719-5	Cordon avec fiche
4	824967	Moteur (comprend les numéros de légende 7 à 10)
5	820563-4	Vis à tête cylindrique bombée de type « AB » 10 x 3/4
6	818793	Joint d'étanchéité du couvercle
7	818961	Séparateur
8	818413-2	Roue de soufflerie
9	15534-1	Rondelle
10	826817	Écrou hexagonal à embase de 5/16-18
11	509222-1	Ensemble de couvercle
12	509238-1	Cage/flotteur
13	DHF4000	Filtre (standard)
—	DHF5000	Filtre en option (à grande efficacité)
14	73317	Plaque de filtre
15	73316	Écrou à filtre
16	830762	Tambour
17	73185	Bouchon de vidange
18	825727	Pied de roulettes avec compartiment de rangement
19	29776	Roulettes
20	826356-1	Ensemble de tuyau
21	DHT2502	Suceur plat
22	DHT2506	Suceur de soufflante
23	DHT2504	Adaptateur mâle/mâle
24		
25	DHT2509	Suceur à usages multiples
26	DHT2510	Suceur humide (comprend la raclette)
27	DHT2508	Baguettes de rallonge
—	822256	Raclette (non illustrée)
—	SP6540	Mode d'emploi (non illustré)

Pièces de rechange

Aspirateur de liquides et de poussières avec fonction de soufflante
de 12 gallons de Dirt Hawg
Modèle n° DH12000



Numéro de modèle : DH12000

Garantie complète de cinq ans

Si, dans les cinq ans suivant la date d'achat de cet aspirateur de liquides et de poussières, il survient une défaillance causée par un défaut matériel ou de fabrication, Dirt Hawg le réparera ou le remplacera gratuitement. Cette garantie ne couvre pas les filtres, qui sont considérés comme des pièces pouvant être remplacées par le client.

Ce produit n'a pas été conçu pour un usage commercial.

Pour obtenir l'application de la présente garantie, vous n'avez qu'à communiquer avec Dirt Hawg.

Ne retournez pas le produit au magasin.

Cette garantie s'applique uniquement aux produits achetés aux États-Unis et au Canada.

Cette garantie vous donne des droits légaux spécifiques, et il est possible que vous ayez d'autres droits selon votre pays (ou État ou province) de résidence.

Vous trouverez les numéros de modèle et de série du côté gauche de la partie supérieure de l'aspirateur.

Pour obtenir des services d'entretien, de réparation, ou commander des pièces de rechange, donnez toujours l'information suivante :

- **Type de produit**
- **Numéro de modèle**
- **Numéro de série**
- **Numéro de pièce**

**QUESTIONS OU COMMENTAIRES ?
TÉLÉPHONER AU 1-888-240-0148**



**Aspirateurs de liquides et de poussières Dirt Hawg
St. Louis, MO**

© 2004 Dirt Hawg

Pièce n° SP6540F

Imprimé n° SP6540F

Imprimé aux États-Unis 08/04